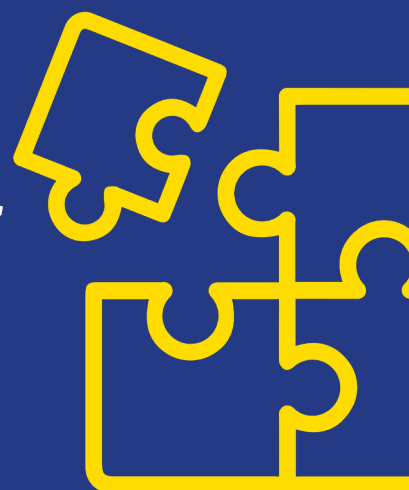


# REZOLUȚIA

privind necesitățile tinerilor  
din mediul rural



Expert: Tudor Arnăuț



Chișinău 2025

Acest material a fost elaborat de Consiliul Național al Tineretului din Moldova în cadrul proiectului „Tinerii din mediul rural din Moldova – informați, împuterniciți și implicați”, implementat în parteneriat cu Democracy in Europe Organisation (DEO), cu suportul financiar al Civil Society in Development (CISU).

Opiniile și concluziile exprimate în această Rezoluție aparțin exclusiv autorilor și nu reflectă în mod necesar poziția oficială a partenerilor sau a finanțatorilor proiectului. Aceștia nu poartă responsabilitate pentru interpretările sau estimările formulate în această publicație.

# Conținut

01 **Introducere**

---

02 **Metodologie**

---

03 **Probleme identificate**

---

04 **Soluții și recomandări**

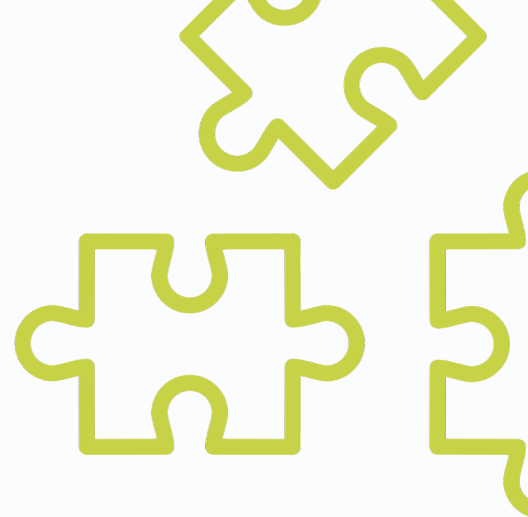
---

05 **Concluzie**

---



# Introducere

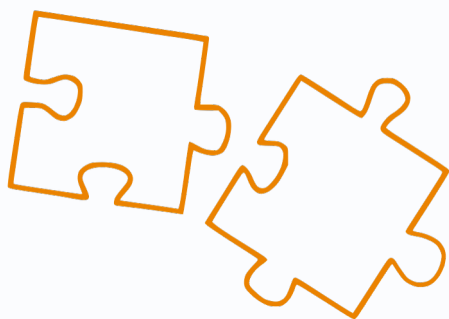


**Tinerii din mediul rural** reprezintă o resursă strategică a Republicii Moldova privind dezvoltarea regională, dar și una dintre cele mai vulnerabile categorii în raport cu accesul la oportunități educaționale, economice și civice.

În prezent, decalajele dintre rural și urban se adâncesc, iar tinerii din sate resimt disproporționat consecințele unui cumul de factori structurali: infrastructură insuficient dezvoltată, acces limitat la transport și servicii, lipsa spațiilor dedicate tinerilor, oportunități de angajare reduse și o interacțiune slabă cu autoritățile publice locale.

Conform Biroului Național de Statistică, în Republica Moldova trăiesc 544 mii de tineri cu vârsta între 14 și 34 de ani, reprezentând 22,8% din populație, însă ponderea acestora se află în scădere constantă, diminuându-se cu 4,2% doar în anul 2024.

Mediul rural rămâne cel mai defavorizat: accesul la educație de calitate, la transport public funcțional, la servicii culturale și sociale sau la oportunități de participare civică este semnificativ mai scăzut în comparație cu mediul urban.



În acest context, tinerii se confruntă cu riscul izolării sociale și al migrației timpurii, fenomen confirmat atât de date statistice, cât și de mărturiile participanților la focus-grupul organizat în cadrul acestei rezoluții. În cadrul discuției, tinerii au descris viața la sat drept „limitată și izolată”, accentuând faptul că lipsa infrastructurii, dificultățile de mobilitate și absența sprijinului instituțional afectează direct accesul la activități, formare și participare.

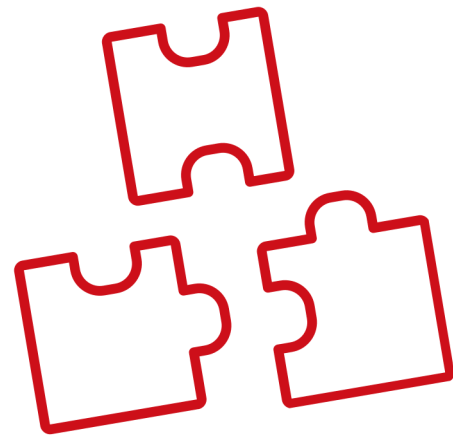
De asemenea, analiza comparativă a participării tinerilor în procesele democratice relevă discrepanțe majore. Prezența la vot în rândul tinerilor din rural este constant mai scăzută decât în urban și este influențată direct de infrastructură, acces la informație și gradul de încredere în autoritățile locale și centrale.

#### **Probleme recurente în toate localitățile participante:**

- absenteismul școlar
- plecarea părinților la muncă peste hotare
- insuficiența spațiilor pentru activități
- promisiunile nerespectate ale autorităților locale

Această rezoluție reprezintă **nu doar o sinteză a problemelor, ci și un apel la acțiune pentru autorități, societatea civilă și comunitate**. Tinerii din mediul rural solicită condiții minime pentru a se putea dezvolta, contribui și rămâne în localitățile lor, iar această rezoluție își propune să fie un punct de pornire pentru transformarea participativă a comunităților rurale din Republica Moldova.

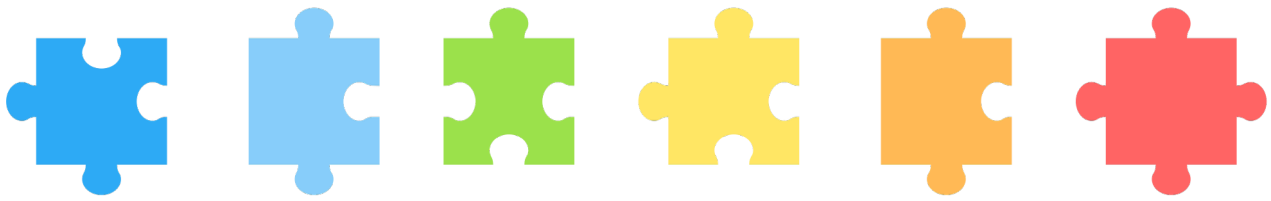
# Metodologie



Pentru a înțelege în profunzime situația tinerilor din mediul rural și pentru a formula recomandări relevante pentru autoritățile publice locale, a fost utilizată o **metodologie mixtă**, care combină date cantitative, analize calitative și triangulare cu surse oficiale și europene. Abordarea metodologică a urmărit obținerea unei imagini complete și validate asupra problemelor, nevoilor și soluțiilor identificate de tineri, atât la nivel local, cât și în raport cu tendințele naționale și europene.

Componenta cantitativă a inclus un chestionar online aplicat tinerilor din mai multe localități rurale, care a permis identificarea principalelor probleme privind infrastructura, mobilitatea, educația, participarea civică și relația cu autoritățile locale. La acestea s-a adăugat un focus-grup cu tineri, prin care au fost explorate experiențele directe ale acestora, barierele percepute și explicațiile din spatele datelor statistice, contribuind la înțelegerea nuanțată a provocărilor cotidiene.

**CHESTIONAR ONLINE + FOCUS-GROUP =  
COMPONENTA CANTITATIVĂ**

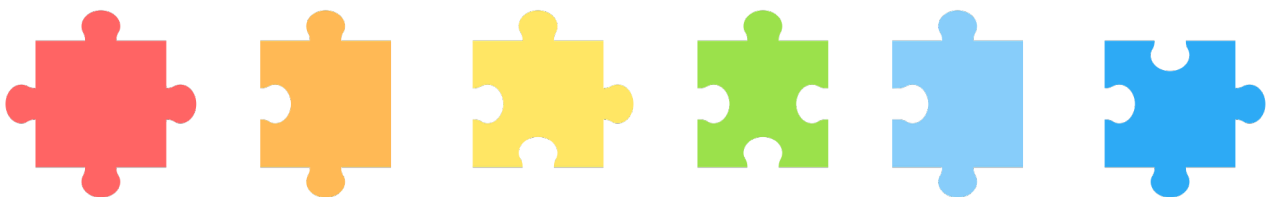


Pentru a valida și completa aceste informații, au fost analizate datele statistice oficiale ale Biroului Național de Statistică, ale Comisiei Electorale Centrale și alte surse relevante privind demografia, mobilitatea, participarea civică și accesul la servicii.



Ulterior, datele locale au fost comparate cu recomandări și modele de politici europene, precum cele oferite de Consiliul Europei și Comisia Europeană, pentru a extrage soluții adaptabile în contextul moldovenesc.

Prin triangularea tuturor acestor surse, rezoluția reușește să ofere o viziune coerentă fundamentată atât pe nevoile exprimate de tineri, cât și pe bune practici europene.



# Probleme identificate

**Lipsa infrastructurii adecvate pentru tineri**

**Mobilitate redusă și acces limitat la oportunități**

**Neimplicarea sau implicarea insuficientă a autorităților publice locale**

**Lipsa locurilor de muncă și migrația accentuată**

**Absența programelor de orientare în carieră și a ghidării educaționale**

Analiza datelor colectate prin chestionar, focus-grup și documentele statistice naționale evidențiază un set coerent de probleme structurale cu care tinerii din mediul rural se confruntă în mod constant. Aceste probleme nu sunt izolate sau specifice unei localități anume, ci reprezintă tipare recurente care afectează majoritatea comunităților rurale din Republica Moldova.

Ele rezultă atât din lipsurile infrastructurale și economice, cât și din barierele instituționale și sociale care limitează dezvoltarea personală, profesională și civică a tinerilor. În cele ce urmează sunt prezentate principalele cinci categorii de probleme identificate.

# 1

## LIPSA INFRASTRUCTURII ADECVATE PENTRU TINERI

Una dintre cele mai frecvente dificultăți semnalate de tineri este absența unor spații accesibile, sigure și funcționale pentru desfășurarea activităților educaționale, culturale și recreative.

În multe localități, singurele spații disponibile sunt săli improvizate, insuficient dotate, neîncălzite iarna și neadaptate nevoilor tinerilor.

Mărturiile colectate în focus-grup descriu situații precum:

*Avem doar o sală, 4-5 scaune și o singură masă.  
Iarna e foarte frig, nu putem sta acolo.*

În plus, accesul la infrastructura sportivă este limitat, uneori blocat chiar de instituții publice locale, ceea ce împiedică practicarea activităților fizice și dezvoltarea comunitară. Evenimentele destinate tinerilor sunt, de asemenea, rare, nefinanțate sau dificil de organizat în lipsa unui spațiu adecvat.

# 2

## MOBILITATE REDUSĂ ȘI ACCES LIMITAT LA OPORTUNITĂȚI

Transportul public constituie bariera centrală în dezvoltarea tinerilor din mediul rural. Lipsa rutelor regulate, programul redus al autobuzelor sau absența completă a transportului spre centre urbane împiedică accesul tinerilor la educație non-formală, formare profesională, activități extracurriculare sau evenimente culturale.

În focus-grup, tinerii declară:

*Nu pot să particip la multe activități... din cauza transportului.*

*Transportul nu circulă, e foarte dificil să mă duc la un training.*

Această problemă duce la dependență totală de mașinile private ale părinților, izolare socială și limitarea drastică a oportunităților de dezvoltare, care sunt în localitățile mai mari.

# 3

## NEIMPLICAREA SAU IMPLICAREA INSUFICIENTĂ A AUTORITĂȚILOR PUBLICE LOCALE

Un element recurent în toate discuțiile cu tinerii este percepția unei distanțe semnificative între comunitatea tânără și autoritățile publice locale (APL).

Tinerii descriu un grad redus de deschidere din partea primăriei, lipsa unei comunicări eficiente și numeroase promisiuni care nu se materializează în acțiuni concrete:

*Primăria spune că ne ajută... și apoi refuză orice mică solicitare.*

În multe localități, Consiliile Locale de Tineret sunt fie inexistente, fie nefuncționale, iar instituțiile publice (școala, Casa de Cultură, primăria) acționează fragmentat, fără coordonare între ele.

Lipsa unui buget minim pentru activități și refuzurile repetate la solicitările tinerilor afectează motivația și participarea civică a acestora.

# 4

## LIPSA LOCURILOR DE MUNCĂ ȘI MIGRAȚIA ACCENTUATE

Factorii economici afectează puternic tinerii din satele Moldovei. În multe comunități, oportunitățile de angajare sunt minime, salariile sunt mici, iar tinerii sunt nevoiți să plece imediat după finalizarea învățământului gimnazial sau liceal.

În focus-grup, unul dintre participanți sintetizează situația astfel:

*Maxim 20% lucrează legal în sat. Restul părinții sunt plecați peste hotare, copiii rămân singuri.*

Această realitate generează lipsă de perspectivă, responsabilități excesive în gospodărie și un ciclu al migrației transgeneraționale.

Datele BNS confirmă gravitatea situației: 25.4% dintre tinerii între 15 și 34 ani sunt NEET, un nivel foarte ridicat, mai ales în mediul rural.

# 5

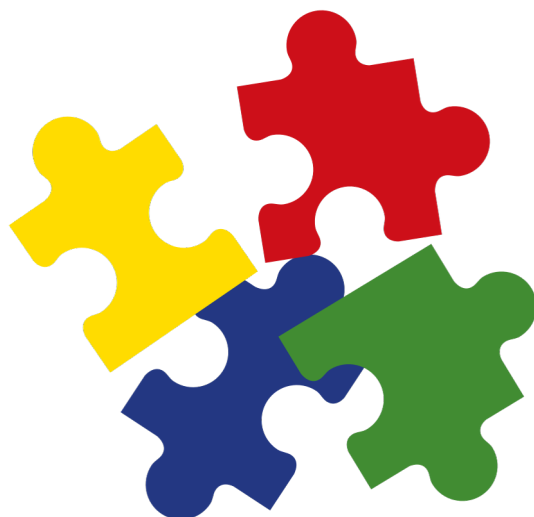
## ABSENȚA PROGRAMELOR DE ORIENTARE ÎN CARIERĂ ȘI A GHIDĂRII EDUCAȚIONALE

O problemă structurală, evidențiată atât în sondaj, cât și în discuții, este lipsa mecanismelor prin care tinerii pot fi informați și sprijiniți în alegerea parcursului educațional sau profesional.

Tinerii afirmă:

*Din 40 de elevi, 10 nu s-au dus nicăieri după clasa a 9-a, nu știu unde să meargă.*

Lipsa consilierilor școlari, a programelor de ghidare în carieră sau a sesiunilor regulate cu profesioniști din diverse domenii conduce la abandon educațional, demotivare și la alegeri de carieră neinformate. Peste 60% dintre respondenți au indicat că în localitatea lor nu există programe de dezvoltare personală, profesională sau activități non-formale.



Problemele identificate nu sunt doar bariere ocazionale, ci elemente structurale care împiedică dezvoltarea tinerilor și reduc potențialul comunităților rurale.

Toate aceste dificultăți sunt interdependente:

- **lipsa transportului limitează accesul la activități, ceea ce conduce la izolare și demotivare;**
- **lipsa dialogului cu APL reduce implicarea civică;**
- **migrația și absența locurilor de muncă afectează continuitatea comunităților.**

Pornind de la acest diagnostic, rezoluția propune ulterior o serie de soluții fezabile, adaptabile și în acord cu bunele practici europene, care pot consolida rolul tinerilor și revitaliza comunitățile rurale.



# **Soluții și recomandări**

**Soluții prioritare (intervenții imediate și low-cost)**

**Soluții structurale (măsurile pe termen mediu cu impact durabil)**

**Soluții în parteneriat (APL - Școală - ONG - Comunitate)**

**Soluții internaționale**

# 1

## SOLUȚII PRIORITARE (INTERVENȚII IMEDIATE ȘI LOW-COST)

Prima categorie de soluții vizează intervenții care pot fi implementate rapid, cu resurse minime, dar care pot produce efecte pozitive majore în viața tinerilor.

### *1.1 Crearea unui spațiu sigur și accesibil pentru tineri*

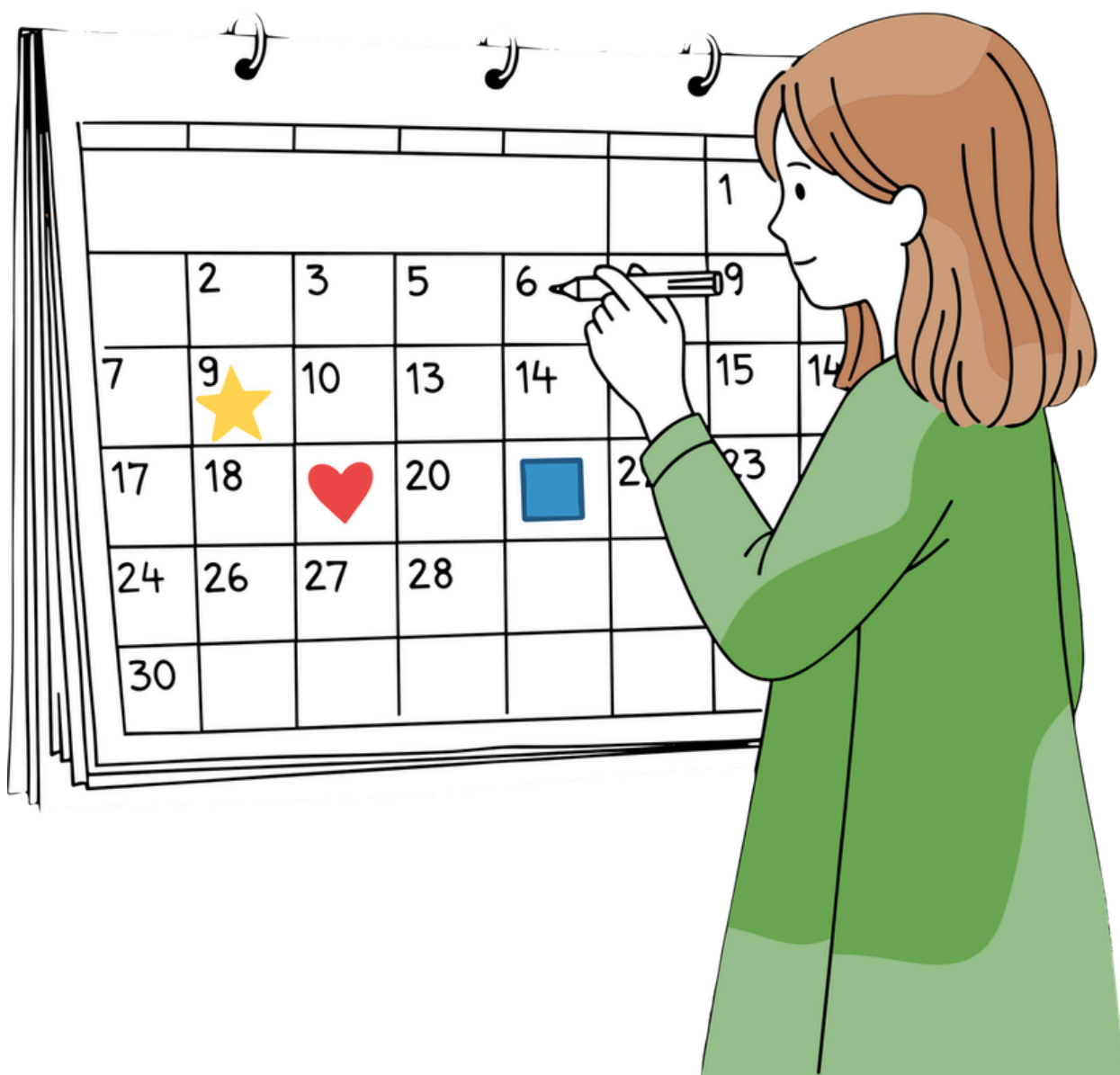
Reamenajarea unui spațiu existent : biblioteca, o sală din Casa de Cultură, o clasă nefolosită sau un birou al primăriei, poate oferi tinerilor un loc pentru întâlniri, activități și discuții. Dotările minime (încălzire, câteva mese și scaune, acces la internet) sunt suficiente pentru a transforma un spațiu inactiv într-un pol de dezvoltare comunitară. Această soluție este importantă în localitățile în care tinerii declară că au doar o sală cu câteva scaune și „foarte frig iarna”.

### *1.2 Asigurarea accesului la infrastructura sportivă*

Simpla deschidere a sălii sportive a școlii în afara programului (seara și în weekend) oferă tinerilor o alternativă sănătoasă, accesibilă și sigură pentru dezvoltare. Parteneriatul dintre primărie și instituția de învățământ poate fi formalizat ușor, fără costuri suplimentare, și răspunde direct solicitării tinerilor care au menționat că „sunt nevoiți să se antreneze afară” din lipsa accesului la sală.

### 1.3 Calendar lunar de activități pentru tineri

Publicarea unui calendar cu 2–3 activități pe lună, dezbateri, sesiuni de dezvoltare personală, activități sportive sau culturale, contribuie la prevedibilitate și la reconectarea tinerilor cu viața comunitară. Implicarea Consiliului Local de Tineret (sau a unui grup informal) în realizarea acestui calendar poate crește autonomia și responsabilizarea tinerilor.



# 2

## SOLUȚII STRUCTURALE (MĂSURI PE TERMEN MEDIU CU IMPACT DURABIL)

Aceste soluții necesită coordonare interinstituțională și o abordare strategică, dar sunt importante pentru a reduce decalajele structurale care afectează dezvoltarea tinerilor.

### *2.1 Îmbunătățirea mobilității tinerilor și accesului la transport*

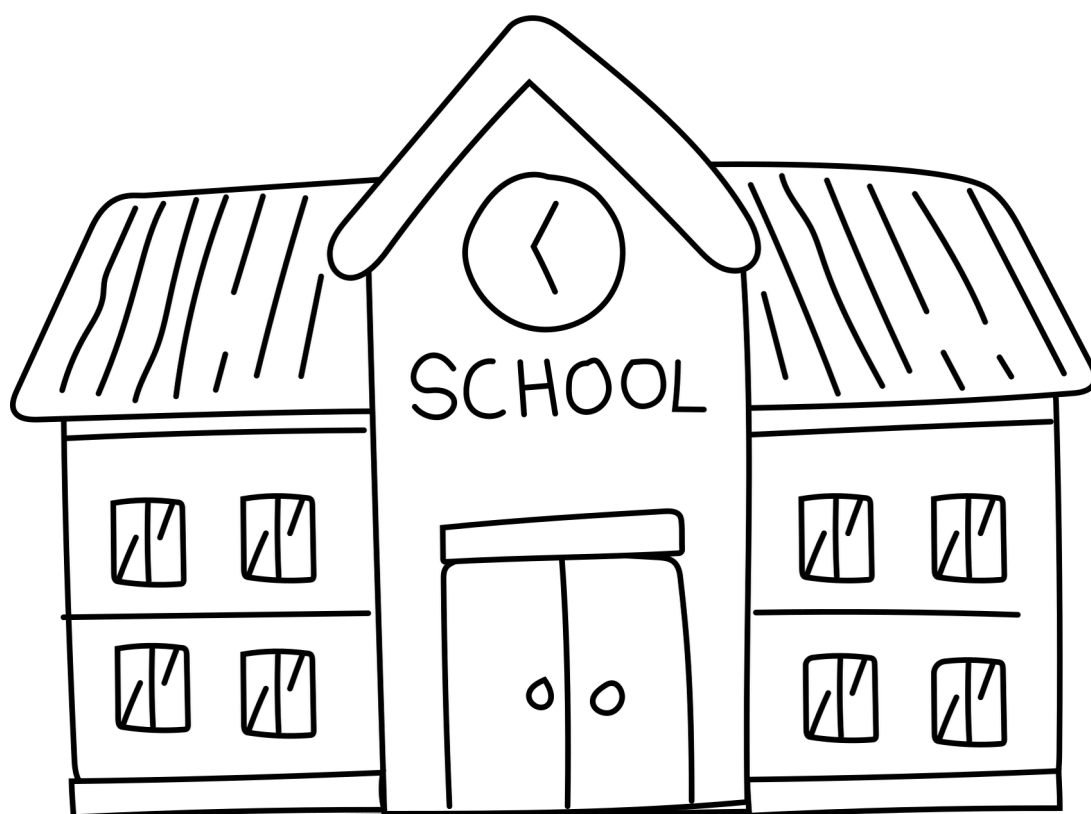
Transportul este principala barieră menționată de tineri. Primăriile pot negocia cu operatorii locali introducerea unor curse suplimentare, ajustarea orarului rutelor existente sau lansarea unui microbuz pentru evenimente și activități. În multe sate europene, astfel de ajustări au fost implementate cu costuri minime, dar au generat creșteri semnificative în participarea tinerilor la activități educaționale și culturale.

### *2.2 Instituirea sau revitalizarea Consiliului Local al Tinerilor (CLT)*

Un CLT funcțional, recunoscut printr-o decizie a consiliului local, este un mecanism pentru co-decizie și implicare civică. Ședințele lunare cu primarul sau viceprimarul, precum și un buget minim anual (de exemplu, 10.000 lei) permit tinerilor să propună, planifice și implementeze proiecte locale. Această soluție răspunde direct nevoii de dialog coerent cu autoritățile, identificată ca o problemă majoră.

### *2.3 Program local de orientare profesională și consiliere*

Parteneriatele cu licee, colegii, universități sau centre de excelență pot aduce în comunitate specialiști care să prezinte oportunități educaționale și profesionale. Sesiunile de orientare profesională, organizate lunar, ajută tinerii să ia decizii informate și combat fenomenul abandonului educațional. Această intervenție vizează un domeniu neacoperit în majoritatea localităților rurale.



# 3

## SOLUȚII ÎN PARTENERIAT (APL - ȘCOALĂ - ONG - COMUNITATE)

Rezolvarea problemelor complexe necesită colaborare între diferiți actori ai comunității. Soluțiile în parteneriat sunt cele mai sustenabile, iar modelele europene confirmă eficiența lor pe termen lung.

### 3.1 Program local de micro-granturi pentru tineri

Micro-granturile între 500 și 2.000 lei pot finanța activități culturale, sportive, educaționale, ecologice sau de voluntariat. Procedura simplificată (2–3 pagini) încurajează tinerii să inițieze proiecte, să lucreze în echipă și să gestioneze resurse. Acest tip de mecanism este considerat o bună practică pentru împuternicirea tinerilor.

### 3.2 Crearea unui ecosistem local de tineret

Un parteneriat formal între primărie, școală, biblioteca publică, Casa de Cultură, ONG-urile locale și grupurile informale poate facilita coordonarea acțiunilor și valorificarea resurselor existente. Întâlnirile trimestriale permit identificarea comună a problemelor și planificarea activităților, evitând suprapunerile și fragmentarea.

### 3.3 Îndrumarea tinerilor pentru înființarea unui grup de inițiativă sau o asociație locală

Tinerii care își doresc să se implice pot beneficia de sprijinul primăriei pentru a-și crea o structură formală (asociație sau grup de inițiativă). Acest lucru le oferă acces la programe de granturi naționale și internaționale și întărește autonomia locală în organizarea de proiecte.

# 4

## SOLUȚII INTERNAȚIONALE

Experiența europeană demonstrează că participarea tinerilor în viața comunității devine eficientă doar atunci când sunt create structuri, mecanisme și procese clare de co-decizie și de sprijin sistemic. Consiliul Europei, Comisia Europeană și rețelele europene de tineret promovează o serie de instrumente validate în practica statelor membre, care pot fi adaptate cu succes în Republica Moldova, inclusiv în localitățile rurale. Recomandările europene răspund exact problemelor identificate în comunitățile rurale: lipsa infrastructurii, mobilitate scăzută, participare minimă și lipsa oportunităților.

### 4.1 Mecanisme de co-decizie: Co-management la nivel local

Un principiu central al Consiliului Europei este co-managementul, un model în care tinerii și autoritățile împart responsabilitatea deciziilor privind politicile de tineret. Conform Revised European Charter on the Participation of Young People in Local and Regional Life, autoritățile locale sunt încurajate să înființeze comisii mixte (tineri + reprezentanți ai APL) pentru:

- planificarea bugetului pentru tineret;
- stabilirea priorităților anuale;
- identificarea nevoilor comunității;
- gestionarea spațiilor pentru tineri;
- evaluarea proiectelor și activităților.

## 4.2 Advisory Council on Youth – Comitet consultativ pentru tineret

Comisia Europeană promovează formarea la nivel local a Advisory Council on Youth, structuri formate din tineri care oferă recomandări oficiale autorităților locale. Aceste comitete:

- analizează proiectele de investiții;
- formulează recomandări privind bugetarea;
- sunt consultate înainte de adoptarea planurilor locale;
- contribuie la monitorizarea implementării strategiilor locale;
- conectează tinerii cu procesul decizional.

## 4.3 Buget participativ pentru tineri

Bugetarea participativă este un mecanism eficient pentru creșterea implicării tinerilor. Modelul european presupune:

- Alocarea unei sume dedicate tinerilor din bugetul local (ex.: 50.000 lei/an).
- Depunerea de propuneri de către tineri.
- Votarea proiectelor de către comunitate.
- Implementarea de către primărie a proiectelor câștigătoare

## 4.4 Lucrătorul de tineret local (Youth Worker)

Recomandările Comisiei Europene și ale rețelei europene pentru lucru de tineret (European Youth Work Agenda) subliniază importanța existenței unui lucrător de tineret în fiecare comunitate, chiar și part-time. Rolul acestuia este:

- coordonarea activităților pentru tineri;
- facilitarea accesului tinerilor la servicii și oportunități;
- sprijinirea grupurilor de inițiativă;
- dezvoltarea Consiliului Local al Tinerilor;
- scrierea și gestionarea proiectelor la programe Erasmus+, ESC etc.

#### 4.5 Centre de tineret și spații co-gestionate

Standarde europene în domeniul tineretului prevăd existența a cel puțin unui spațiu pentru tineri în fiecare localitate. Modele precum Youth Cafés (Irlanda), sau centrele multifuncționale din diferite țări arată că aceste spații:

- reduc izolarea socială;
- stimulează dezvoltarea personală;
- cresc participarea culturală și recreativă;
- oferă alternative sănătoase la migrație sau inactivitate.

Co-gestionarea instituției (tineri + APL) este considerată cea mai eficientă formulă de funcționare.

#### 4.6 Servicii mobile pentru tineret – „Youth Bus” și consiliere mobilă

În zonele rurale izolate din Suedia, Norvegia sau Islanda, soluția adoptată este crearea unor servicii mobile:

- autobuze echipate pentru activități educaționale sau culturale;
- servicii de consiliere în carieră „pe roți”;
- psiholog sau consilier care se deplasează în sate;
- activități sportive și educaționale mobile.

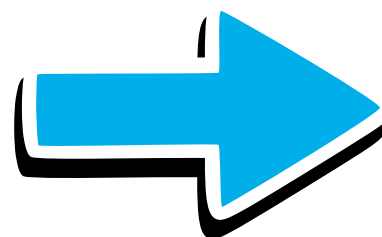
Acest model este ideal pentru localitățile care nu își permit centre fixe sau unde densitatea populației este redusă, care ar putea face parteneriat cu centrul raional, unde există centre de tineret.

Recomandările europene oferă un cadru solid, testat și adaptabil pentru comunitățile rurale din Republica Moldova. Ele se aliniază perfect problemelor identificate de tineri și pot ghida autoritățile locale în modernizarea serviciilor, consolidarea participării civice și crearea unui ecosistem local în care tinerii sunt parteneri activi, nu beneficiari pasivi.

# Concluzie

Tinerii din mediul rural ai Republicii Moldova, analizând situația actuală și problemele cu care se confruntă comunitățile lor, documentate prin chestionar, focus-grup și date statistice naționale, își exprimă poziția comună și formulează un set de priorități și angajamente care, dacă sunt implementate, pot transforma fundamental viața lor și a generațiilor următoare. Această rezoluție este un apel clar către autoritățile publice locale, instituțiile educaționale, societatea civilă și partenerii de dezvoltare de a acționa împreună pentru a reduce decalajele profunde dintre rural și urban și pentru a crea condiții decente de trai, dezvoltare și participare civică pentru tineri.

**Pe baza problemelor identificate: lipsa infrastructurii adecvate, mobilitatea redusă, implicarea insuficientă a autorităților, limitarea oportunităților educaționale și profesionale, precum și izolarea socială, tinerii solicită:**



- 1. Crearea și modernizarea spațiilor sigure pentru activități de tineret, inclusiv acces constant la infrastructura sportivă și culturală.**
- 2. Îmbunătățirea transportului public local, prin rute suplimentare, orare adaptate și soluții flexibile, astfel încât tinerii să poată participa la activități educaționale, culturale și comunitare.**
- 3. Instituirea unor mecanisme de dialog și co-decizie, precum Consiliile Locale ale Tinerilor funcționale, comisii mixte de co-management și consultări periodice cu APL.**
- 4. Crearea sau extinderea programelor de orientare profesională, consiliere educațională și dezvoltare personală în școli și comunități.**
- 5. Dezvoltarea unui ecosistem comunitar pentru tineret, bazat pe cooperare între primărie, școală, bibliotecă, ONG-uri și grupuri de inițiativă, susținut prin programe locale de micro-granturi.**
- 6. Alinierea politicilor locale la recomandările europene, inclusiv prin buget participativ pentru tineri, funcția locală de youth worker, centre co-gestionate și servicii mobile de tineret.**



Această rezoluție reafirmă că tinerii **nu solicită tratament preferențial**, ci **condiții minime pentru dezvoltare, participare și rămânere în localitățile lor**. Ei își exprimă disponibilitatea de a se implica activ, de a contribui la transformarea comunităților și de a lucra în parteneriat cu autoritățile locale. Pentru ca acest proces să fie durabil, este necesară voința politică, investiția în infrastructură socială și adoptarea mecanismelor europene care au demonstrat eficiență în comunități rurale din alte state.

Prin această rezoluție, tinerii transmit un mesaj: viitorul satelor Moldovei depinde de modul în care astăzi sunt ascultate, respectate și sprijinite generațiile tinere. Iar implementarea acestor măsuri poate transforma mediul rural într-un spațiu în care tinerii nu doar cresc, ci aleg să rămână, să se dezvolte și să contribuie la binele comun.



[corespondenta@cntm.md](mailto:corespondenta@cntm.md)



[www.cntm.md](http://www.cntm.md)



str. Petru Rareș 18/A, Chișinău, Republica Moldova